



笠間稲荷門前通り通信



第3号

発行者: 笠間稲荷門前通り整備推進協議会【ワークショップ委員会】
連絡先: 笠間稲荷門前通り整備推進協議会事務局 ☎0296-77-1101 ㊟508
笠間市都市建設部 まちづくり推進課 E-mail: machizukuri@city.kasama.lg.jp

平成24年10月

道路整備の方針 合意されました。

9月13日(木) 笠間稲荷門前通り整備推進協議会の第2回全体会が開催され、現時点での協議の中間報告がされ、合意に至りました。
方々、笠間稲荷神社稲光閣



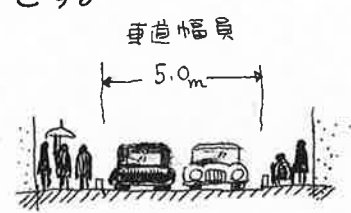
ゆったり歩ける歩道幅員を確保し歩行者に配慮した道路にするため歩道幅員を拡幅することにより、車道幅員は5mとする



車道はセンターラインが無い対面通行とする。



大型車両等の交通規制は現行のまま。
【大型貨物は不可、バスは可】



合意された基本方針は上記のとおりです。

今後の協議事項は **車止め** **待避場所** **素材** **景観** **その他いろいろ** とあります。

・かさまち考(笠間のまちと通りのこれからをみんな考える会)は市民参加の勉強会です。是非とも参加し、道路やまちの景観などについて意見を提案して下さい。かさまち考はグループワーク、まち歩きなどを通して市民のみならずとも道路各整備に寸する意見や要望を出し合い、意見集約を行うため、これまでに4回開催されました。参加者には **道路整備だけでは、まちは変わらない!** という意見が多くありました。



グループワーク

かさまち考では、道路整備の確定後も、継続して笠間のまち並み、個店、商品、おの活性化について、みんなて話し合い、笠間のまちの未来を考えていきたいと思ひます。
▶随時、参加申込みを受けています。市民のみならず、ぜひご参加下さい。事務局まで...



道路幅員の検証

笠間稲荷門前通り情報

10月の行事

- 10/13(土) おキッズ day's
【かさま瓜の夕飯入り・笠☆狐(コッ)・笠間ジャズストリート・笠間のいなり寿司コンテスト・などイベント盛りだくさん!】
- 10/13~11/25 第105回 笠間の菊まつり
- 10/20 笠間ジャズストリート

11月の行事

- 11/1~1/4 笠間骨董我楽多市
- 11/3(土) 三礼金商馬(やぶさめ)
- 11/10(土) 門前市※毎月第2土曜日

12月の行事

- 12/8(土) 門前市※毎月第2土曜日

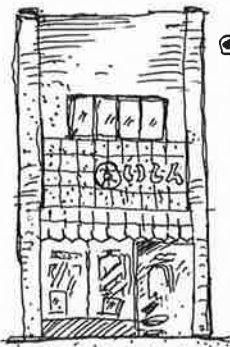
今さら聞けない

店のルーツと屋号

おもいきり聞いてみました

いしん

- ◎創業・江戸時代
- ◎スタッフ構成・1 (店主)
- ◎屋号の由来・井筒屋信兵衛が呉服店を創業。もとは「井信」だった。昭和17年、先代店主が井信からのねん分け。現在の「いしん」としてスタートした。
- ◎営業内容・婦人服、きものリメイク品、呉服、お祭用品



- ◎客層・ご婦人
- ◎店主の名前・片岡直美

店主の想い

気軽に立ち寄りいただき、お茶をのみながら、おしゃべりできるお店でありたいと思います。

つたや



- ◎創業・明治8年

- ◎スタッフ構成・店主他家族3名 従業員3名 計7名

- ◎屋号の由来・むかし笠間焼の大きな狸の置物が店頭や店内にあった為、お客様達に狸のおそば屋だと親しまれていた為、「狸庵つたや」に改称。

- ◎営業内容・常陸秋そば・うどん・そばのり・笠間火巻

- ◎客層・観光客が主

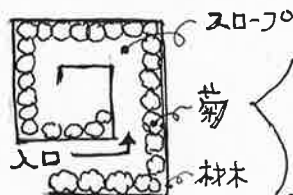
- ◎店主の名前・田中汪

- ◎そばのり・花祥の店 (昭和35年当店三代目考案)

店主の想い

お客様に喜んでいただく、笠間にレポートしてもよいようにいたします。

武蔵野美術大学 菊プロジェクト



平面図

市内の見どころが愛情込め育てた菊が、門前通りの随所で、おもてなす。

旧井筒屋前



雑貨 Lemidi 前



菊をショーウィンドウのフレームに載せたデザインで、シンメトリーに配置する。

菊いっぱい！ ポケットパーク 記念写真スポット



平成二十四年 稻荷神社周辺菊マップ



10月11日・12日(3時~)に制作します。会加お原真いたします。